

Инструкция по заполнению бланка спецификации на заказ модуля «DR-325»

В данной инструкции приведены пояснения по заполнению соответствующих пунктов бланка спецификации на заказ модуля «DR-325».

Номер спецификации проставляет заказчик, если в организации имеется несколько УСПД серии RTU-325 и, таким образом, оформляется несколько бланков спецификации на заказ (один бланк – одно УСПД).

Пункт 1. Реквизиты организации.

Реквизиты организации требуется заполнить для выставления счёта.

Пункт 2. Адрес электронной почты.

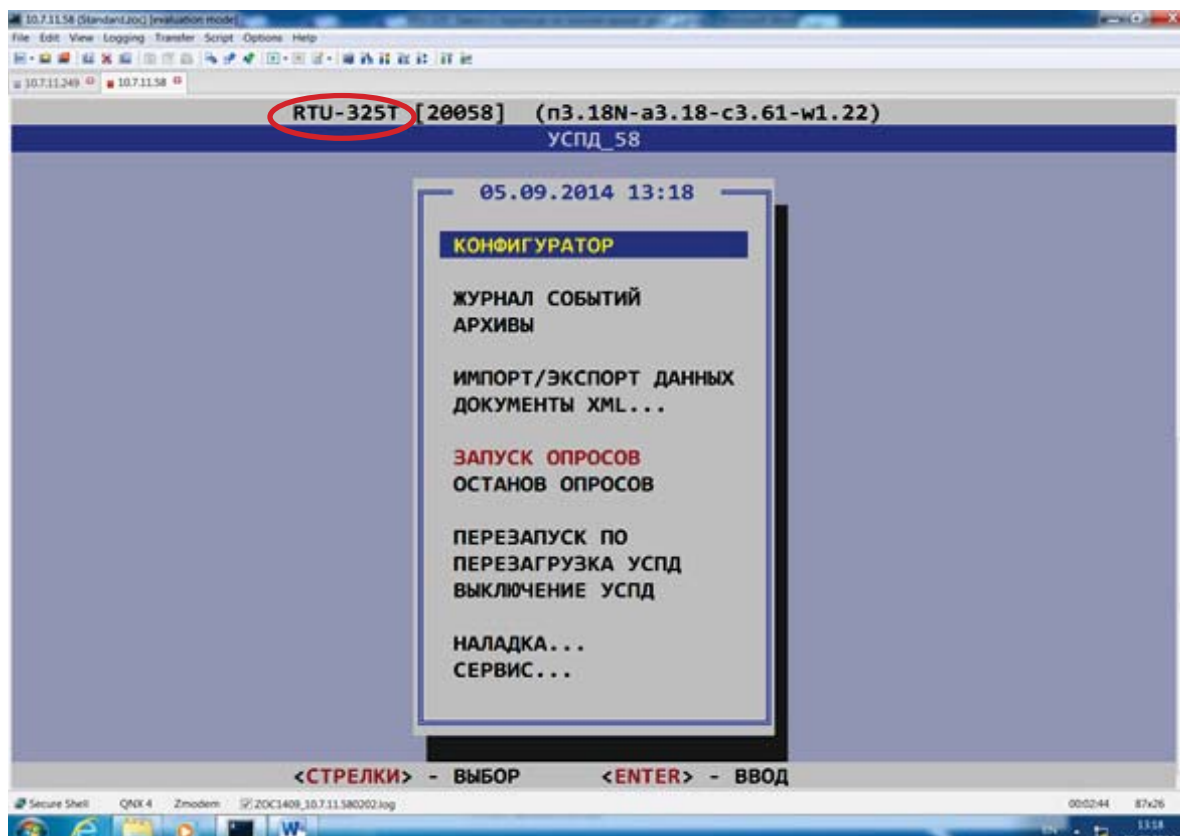
Требуется для пересылки счёта и контактной информации.

Пункт 3. Модель RTU-325.

Возможные варианты: RTU-325, RTU-325S, RTU-325L, RTU-325T, RTU-325H.

Идентифицировать модель УСПД RTU-325 можно одним из следующих способов:

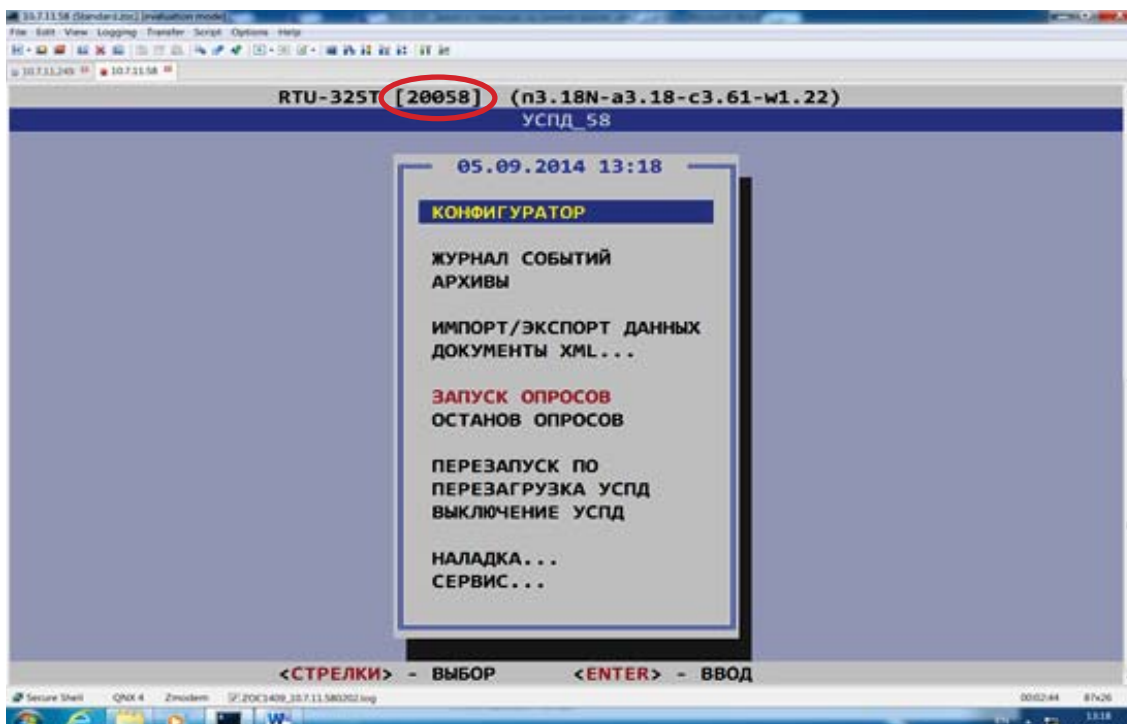
- Посмотреть формуляр или паспорт на устройство;
- Посмотреть на верхней строке главного меню встроенного программного обеспечения УСПД (для версии ПО №3.xx):



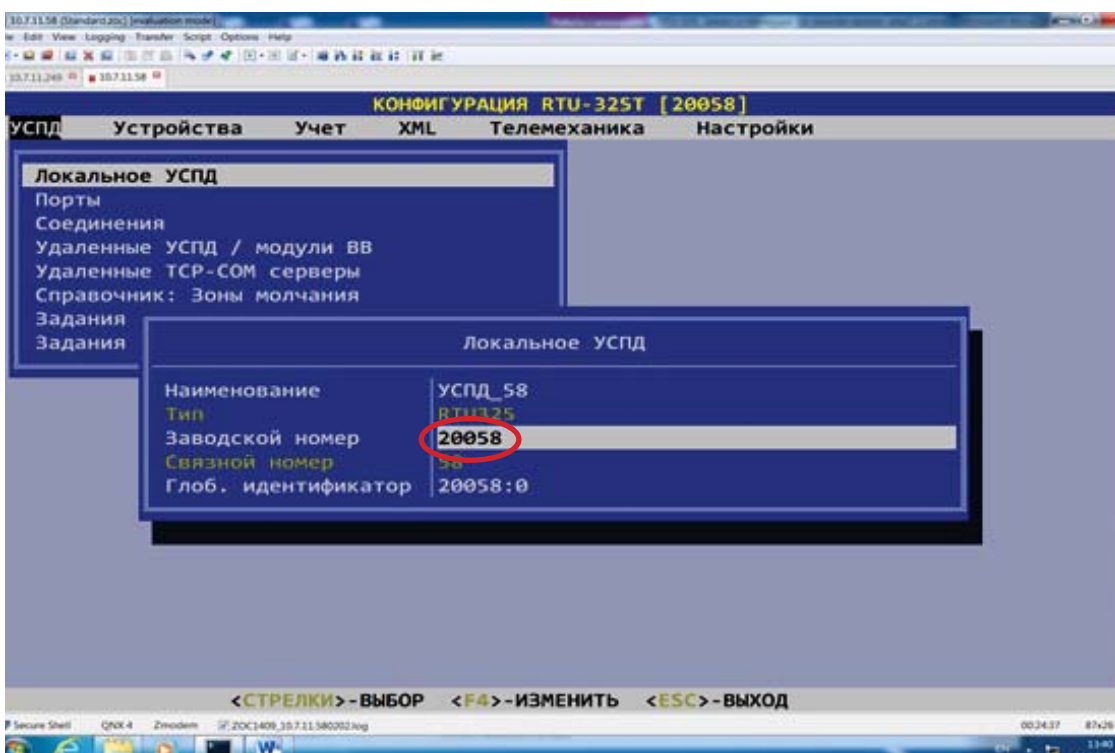
Пункт 4. Заводской номер УСПД.

Идентифицировать заводской номер УСПД можно одним из следующих способов:

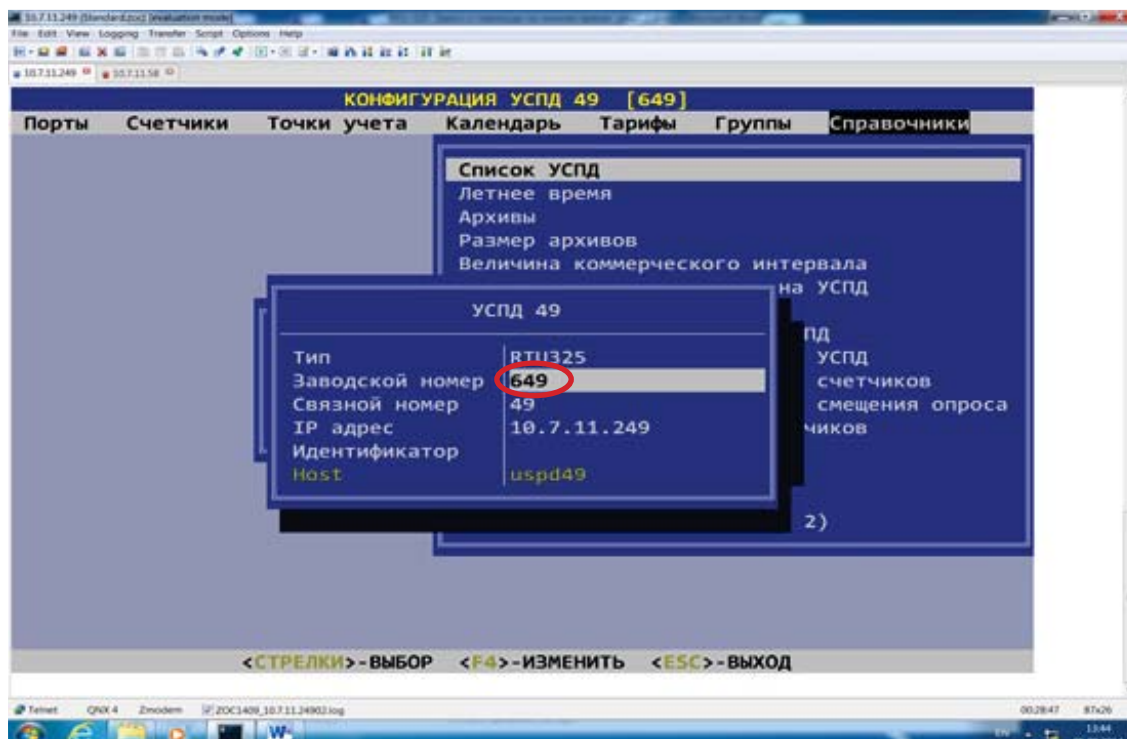
- Посмотреть формуляр или паспорт на устройство;
- Посмотреть на верхней строке главного меню встроенного программного обеспечения УСПД - число в квадратных скобках (для версии ПО №3.xx):



- Пункт меню «Конфигуратор» / «УСПД» / «Локальное УСПД» / «Заводской номер» (для версии ПО №3.xx):



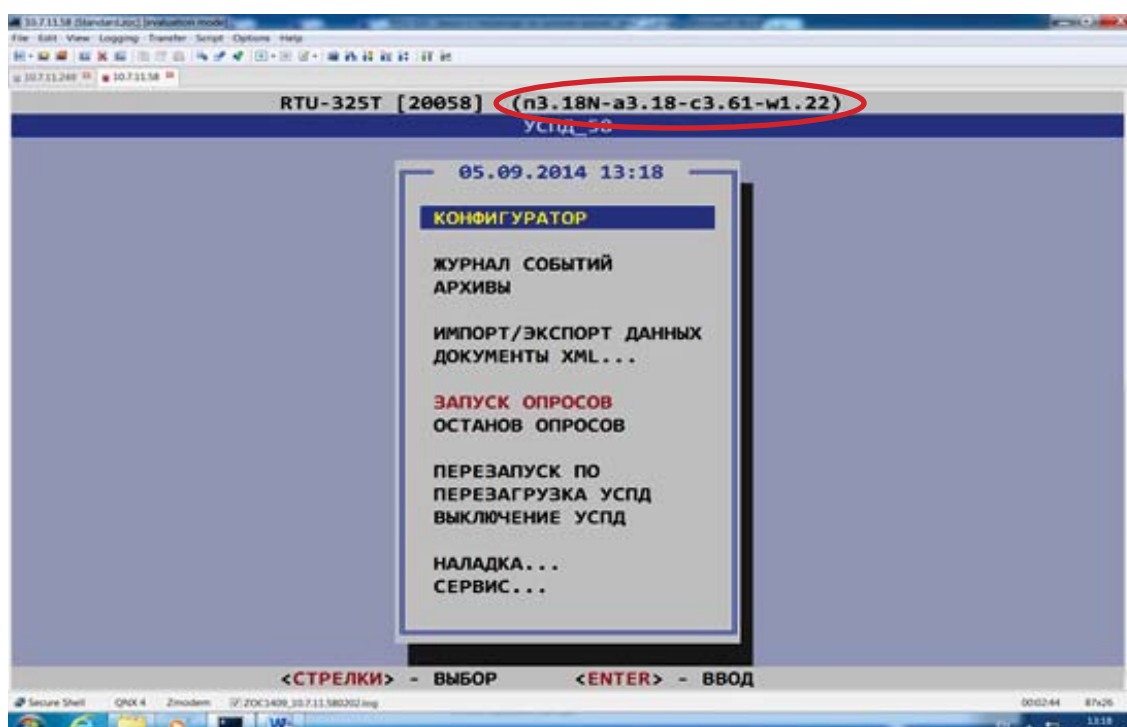
- Пункт меню «Конфигуратор» / «Справочники» / «Список УСПД» далее в списке выбрать своё УСПД и посмотреть значение параметра «Заводской номер» (для версии ПО №2.xx):



Пункт 5. Номер версии прошивки.

Идентифицировать номер версии прошивки УСПД можно одним из следующих способов:

- Посмотреть на верхней строке главного меню встроенного программного обеспечения УСПД - строка в круглых скобках (для версий ПО №3.xx и №2.xx):



Пункт 6 . MAC-адрес ETHERNET.

Для версии ПО 3.xx идентифицировать MAC-адрес ETHERNET можно следующим образом: в пункте меню «Конфигуратор» / «УСПД» / «Порты» в списке портов выбрать «ethernet» и посмотреть значение параметра «MAC – адрес».

Для версии встроенного ПО №2.xx идентифицировать MAC-адрес ETHERNET на любой модели УСПД RTU-325 можно следующим образом:

- в главном меню встроенного программного обеспечения УСПД запустить задачу эмулятора дисплея VFD «Дисплей УСПД» (отобразится экран с текущим временем УСПД и названием УСПД);
- нажать клавишу «F10» и на приглашение ввести пароль набрать пароль из 6 цифр (выбор цифры пароля– нажать требуемое количество раз латинскую букву «А», перемещение между цифрами пароля – клавиши со стрелками, выбор – клавиша «ENTER») (заводская установка – без пароля, т. е. просто нажать клавишу «ENTER»:);
- клавишами со стрелками выбрать пункт меню «Настройки» / «MAC-адрес» и списать значение MAC-адреса аппаратного интерфейса ETHERNET.

Для версии встроенного ПО №2.xx на «классической» модели RTU-325 со встроенным пультом ввода-вывода идентифицировать MAC-адрес ETHERNET можно непосредственно со встроенного пульта ввода-вывода по приведённому выше алгоритму.

Пункт 7. Типы счётчиков в системе.

Перечислить типы счётчиков, которые опрашиваются непосредственно данным УСПД.

Пункт 8. Дополнительная информация.

В данном пункте пользователь УСПД может указать дополнительные сведения о своей системе.

Внимание:

**Данные пунктов 4 и 6 строго обязательны,
т. к. они входят в состав электронного ключа
активации !!!**