

УСТРОЙСТВО СИНХРОНИЗАЦИИ СИСТЕМНОГО ВРЕМЕНИ

УССВ-16HVS

ПАСПОРТ ДЯИМ.301441.002 ПС



Данный паспорт содержит описание назначения, конструкции, маркировки, технические характеристики Устройства Синхронизации Системного Времени (далее приемник)

По своим функциональным возможностям, принципам построения, составу и структуре технических и программных решений приемник удовлетворяют положениям документа НП «АТС» «Автоматизированные информационно-измерительные системы коммерческого учета электрической энергии (мощности). Технические требования.» в части обеспечения единого системного времени.

По способу защиты человека от поражения электрическим током приемник соответствует классу II по ГОСТ Р МЭК 536-94.

По устойчивости к климатическим воздействиям приемник относится к группе 5 по ГОСТ 22261-94, по условиям климатического исполнения к категории УХЛ 3.1 в соответствии с ГОСТ 15150-69.

					ДЯИМ.301441.002 ПС			
Изм.	Лист	№ докум.	Подпись	Дата				
Разработал		Потапова			Устройство синхронизации системного времени УССВ-16HVS Паспорт	Лит.	Лист	Листов
Проверил							2	9
Согласовал						Эльстер Метроника		
Н. контроль								
Утвердил		Малинин						
Инв. № подл.		Подп. и дата		Взам. инв. №	Инв. № дубл.		Подп. и дата	

Наименование параметра	Значение
Архитектура	12-ти канальный параллельный приемник
Время первой фиксации:	
— Теплое	Около 15 с
— Холодное	Около 45 с
— AutoLocate	1.5 мин
— Sky Search	5 мин.
Обновление данных	1 раз в сек, непрерывно
Выходные интерфейсы	RS-232 мод.
Скорость обмена	1200, 2400, 4800, 9600
Входные данные	Начальная позиция, время и дата
Выходной сигнал	Время (синхронизация импульсом 1Гц с точностью 1 мкс)
Чувствительность	165 дБВт (минимум)
Напряжение питания	~ 220В ^{+10%} _{-20%}
Ток потребления	Не более 40 мА
Габаритные размеры	94x150x59 мм
Масса	0.8 кг (не более)
Длина кабеля GPS приемника	5м
Длина кабеля интерфейсного	3м
Рабочая температура	-25 ÷ +60 °С
Установленный срок службы	5 лет
Средняя наработка на отказ	44000 час.

					ДЯИМ.301441.002 ПС	Лист 4
Изм.	Лист	№ докум.	Подпись	Дата		
Инв. № подл.		Подп. и дата		Взам. инв. №	Инв. № дубл.	Подп. и дата

Конструкция приемника

Конструкция приемника соответствует ДЯИМ.301441.002 ВО.

Приемник состоит из антенны, антенного кабеля, кабеля питания и пластикового корпуса, позволяющем монтировать его в шкафы на монтажные панели.

Внешний вид приемника, габаритные и установочные размеры даны на рис. 1.1.

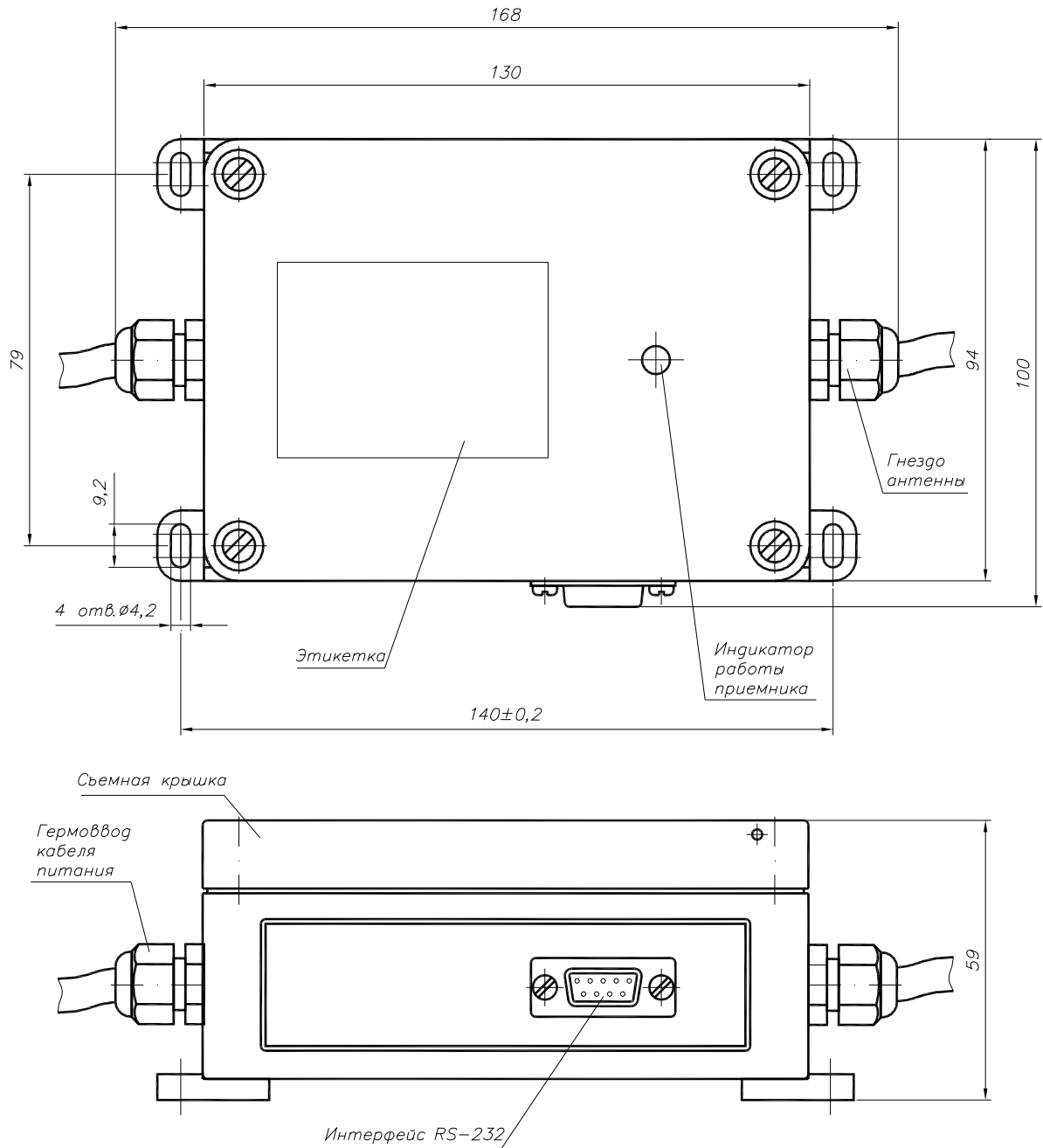


Рис. 1.1 Внешний вид приемника

					ДЯИМ.301441.002 ПС		Лист 5
Изм.	Лист	№ докум.	Подпись	Дата			
Инв. № подл.		Подп. и дата		Взам. инв. №	Инв. № дубл.	Подп. и дата	

На съемной крышке приемника размещены этикетка и индикатор питания.

На нижней стороне корпуса размещаются крепления для монтажа приемника на несущие конструкции.

На боковых панелях установлены:

- кабельный ввод питания;
- антенный ввод;
- интерфейсный разъем.

Назначение контактов розетки DB-9 для внешнего соединения дано на рис.1.2.

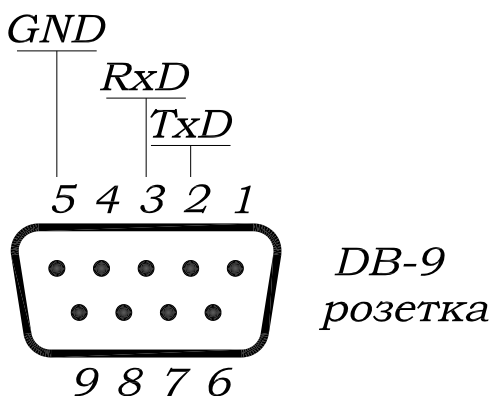


Рис. 1.2 Назначение контактов розетки DB-9

ВНИМАНИЕ! Перед монтажом внимательно изучите правильность подключения приемника в электрическую сеть и к внешним периферийным устройствам.

Состав изделия

- УССВ – 16HVS.....1шт.
- магнитное крепление.....1шт.
- кабель интерфейсный1шт.
- паспорт.....1шт.

					ДЯИМ.301441.002 ПС		Лист 6
Изм.	Лист	№ докум.	Подпись	Дата			
Инв. № подл.		Подп. и дата		Взам. инв. №	Инв. № дубл.	Подп. и дата	

Маркировка

С лицевой стороны приемника расположена этикетка на которой нанесена информация согласно ДЯИМ.754463.001.

Пломбирование

Приемник пломбируется двумя наклейками на стыке крышки и корпуса

Меры безопасности

1. Монтаж и эксплуатация приемника должны вестись в соответствии с действующими правилами технической эксплуатации электроустановок.
2. Специалист, осуществляющий установку, обслуживание и ремонт приемника, должен пройти инструктаж по технике безопасности при работе с радиоэлектронной аппаратурой и иметь квалификационную группу по технике безопасности не ниже третьей.
3. Монтаж, демонтаж, ремонт, поверка и пломбирование могут производиться только организациями, имеющими на это полномочия и лицами, обладающими необходимой квалификацией.
4. Подключение и отключение приемника необходимо производить только при отключенном питании.

Указания по эксплуатации

Рекомендуется временно подключить приемник к системе. Затем проверить работу совместно с включением оборудования, которое может быть источником помех (другое электронное оборудование, вентиляторы, двигатели, генераторы, радары, УКВ-радиопередатчики и др.).

При наличии источника помех, решением проблемы может стать перемещение приемника на 0,5-1м от источника.

Расположите приемник так, чтобы обеспечить максимально четкий обзор неба и горизонта во всех направлениях. Избегайте монтажа приемника рядом с большими участками проводящих материалов (металлы, бетонные конструкции и др.), поскольку это может привести к ухудшению приема сигнала.

При прокладке кабеля GPS 16 избегайте:

- прокладки вблизи генераторов, систем зажигания или параллельно силовым линиям;
- острых кромок, которые могут повредить кабель;
- чрезмерного скручивания, натяжения или изгиба кабеля.

					ДЯИМ.301441.002 ПС			Лист 7
Изм.	Лист	№ докум.	Подпись	Дата				
Инв. № подл.			Подп. и дата		Взам. инв. №	Инв. № дубл.	Подп. и дата	

Ремонт и устранение неисправностей

Приемник неремонтопригоден на месте эксплуатации и в случае возникновения неисправности его необходимо вернуть на завод-изготовитель для ремонта или замены по следующему адресу:

ООО «Эльстер Метроника»

Россия, 111250, Москва

ул. Красноказарменная, 12

Тел. (495)956 0543, (495)514 2455

Факс (495)9560542

Транспортирование

Предельные условия транспортирования приемника в транспортной таре предприятия-изготовителя должны соответствовать требованиям ГОСТ 22261-94.

Приемники могут транспортироваться крытым автомобильным, железнодорожным, водным транспортом с защитой от попадания осадков, без ограничения скорости и времени перевозки, а также в герметизированных отапливаемых отсеках самолетов в соответствии с типовыми правилами перевозки грузов автомобильным, железнодорожным и воздушным транспортом.

Хранение

1. Условия хранения приемника согласно группе 5 по ГОСТ 15150-69. УСПД до введения в эксплуатацию следует хранить на складах в упаковке предприятия-изготовителя при температуре от -40 до $+70^{\circ}\text{C}$ и относительной влажности воздуха 95% при 30°C .
2. В помещениях для хранения содержание пыли, паров кислот и щелочей, агрессивных газов и других вредных примесей, вызывающих коррозию, не должно превышать содержание коррозионно-активных агентов для атмосферы типа 1 по ГОСТ 15150-69.

Гарантийные обязательства

Гарантийный срок эксплуатации приемника 18 месяцев со дня его отгрузки с завода изготовителя при условии соблюдения потребителем правил эксплуатации.

					ДЯИМ.301441.002 ПС				Лист 8
Изм.	Лист	№ докум.	Подпись	Дата					
Инв. № подл.		Подп. и дата		Взам. инв. №		Инв. № дубл.		Подп. и дата	

В течении гарантийного срока, все обнаруженные неисправности устраняются бесплатно, при предъявлении данного паспорта с печатью завода изготовителя и штампа ОТК.

Производитель не несет ответственности в случаях:

- Не соблюдения потребителем правил эксплуатации;
- Небрежного хранения и транспортирования УССВ потребителем;
- Отсутствия в паспорте печати завода и штампа ОТК;
- Отсутствия заводской пломбы.

Свидетельство о приемке.

Устройство синхронизации системного времени, заводской № мод. УССВ-16HVS соответствует ДЯИМ.301441.002 ВО и признано годным к эксплуатации.

М.П.

Контролер ОТК _____

Дата проверки _____

					ДЯИМ.301441.002 ПС	Лист 9
Изм.	Лист	№ докум.	Подпись	Дата		
Инв. № подл.	Подп. и дата		Взам. инв. №	Инв. № дубл.	Подп. и дата	